
CONCREET

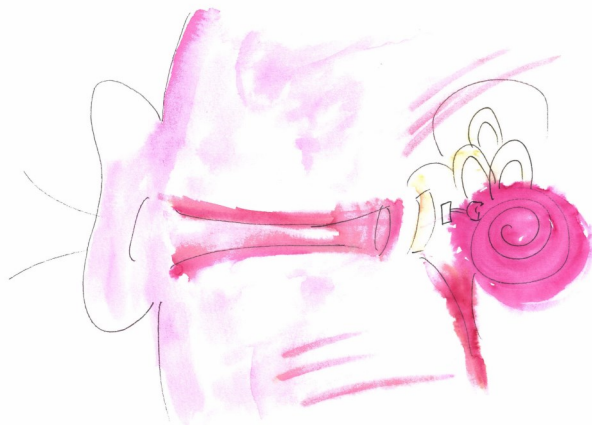
- Maandelijkse sessies van 1 uur op woensdagnamiddag .
- Begeleiding door een psychologe en een logopediste/audiologe.
- 10 sessies per schooljaar. (vanaf augustus vastgelegd)
- Geen bijeenkomsten in de schoolvakanties

Vragen over de inhoud van de groepswerking?

U kan bellen naar ons centraal nummer en vragen naar Sofie Peeters, klinisch psychologe.

Interesse of aanmelden?

U kan bellen naar ons centraal nummer en vragen naar Hilde D'hont, maatschappelijk assistente



Postadres.:
Georges Henrilaan 278
B-1200 Brussel

Telefoon: +32 (0)2 736 55 46
E-mail: woluwe@zeplin.be
www.zeplin.be

BTW/KBO: BE0410571108
RPR: Leuven

Maatschappelijke zetel:
CAR Lovenjoel
Domein Klein Park 9
B-3390 Bierbeek-Lovenjoel

CAR ZEPLIN WOLUWE

Centrum voor ambulante revalidatie
(CAR) voor doven en slechthorenden
en autisme-spectrum-stoornissen

Groepswerking “Samen Horen” Jongeren



Informatie-brochure voor ouders



“Samen Horen” - groepswerking bij kinderen met een gehoorstoornis: waarom?

PSYCHO-EDUCATIE

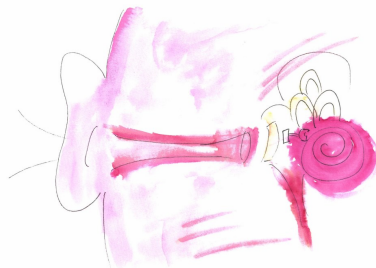
Een gehoorstoornis wordt nu op erg jonge leeftijd vastgesteld. Dit maakt dat alle informatie over het gehoor, de hoorapparaten, de oorzaak,... aan de ouders wordt uitgelegd.



Het is echter ook belangrijk dat de kinderen zelf goed weten waarom ze hoorapparaten dragen. Voor zichzelf, maar ook om op een gezonde weerbare manier vragen

van anderen te kunnen beantwoorden. Daarnaast moeten de kinderen hun gehoorstoornis een plaats geven binnen de ontwikkeling van hun identiteit. Dit is vaak geen eenvoudig proces.

Daarom willen we hen ondersteunen door ze in contact te brengen met leeftijdsgenoten die ook een gehoorstoornis hebben en hen onder professionele begeleiding in een veilige omgeving antwoorden te geven op de vragen waar zij mee zitten.



SOCIAAL EMOTIONELE ONTWIKKELING

De dag van vandaag komen kinderen met een gehoorstoornis tot een mooie spraak en taalontwikkeling door de zeer vroege diagnose en revalidatie. Intensieve multidisciplinaire revalidatie is vaak niet meer nodig gedurende hun hele schoolcarrière.

Vaak loopt hierdoor de algemene ontwikkeling van kinderen met een gehoorstoornis parallel met die van leeftijdsgenoten en ontstaat de valkuil dat hun gehoorprobleem “onzichtbaarder” wordt. Hierdoor gaat hun omgeving minder met het gehoorprobleem rekening houden.

We merken dat ondanks een taalontwikkeling die parallel loopt met leeftijdsgenoten, ze vaker problemen hebben om te begrijpen en te leren op momenten waar de luisteromstandigheden moeilijker zijn.



Het gaat hier dan voornamelijk over vaardigheden die normaal horende kinderen op impliciete manieren leren in hun omgang met anderen, zoals: emoties herkennen en benoemen, leren kijken naar de context, je inleven in anderen, sociale regels begrijpen en kunnen toepassen,...

Deze vaardigheden leer je meestal in groep en worden impliciet aangeleerd. Omdat groepsactiviteiten voor kinderen met een gehoorstoornis nu net die moeilijkere luisteromstandigheden zijn, ligt hun focus vaak op het begrijpen van wat er gevraagd wordt en missen ze de kansen om deze subtiele sociale regels te leren.

Binnen onze groepswerking willen we deze vaardigheden en regels dan ook explicieter aanbrenge.

Om aan deze 2 belangrijke noden tegemoet te komen, organiseren wij de bijeenkomsten “**Samen Horen**” waarin zowel de sociaal-emotionele ontwikkeling als de psycho-educatie aan bod komt.

